



BILANCIO DI SOSTENIBILITÀ

2023



INDICE

01	Lettera agli stakeholder	P. 04-05
	Nota metodologica	P. 06-07
	Le sedi	P. 08-09
	La nostra storia	P. 10-11
02	Il percorso di sostenibilità	P. 12-13
	Identificazione degli stakeholder	P. 12
	Analisi di materialità	P. 13
03	Responsabilità economica e di governance	P. 14-15
	Modello di gestione 231 e codice etico	P. 16
	Organismo di vigilanza	P. 17
	Whistleblowing	P. 18-19
	Performance economica	P. 20
	Valore economico generato e distribuito	P. 21
	Catena di fornitura	P. 22
	Certificazioni, associazioni, premi e riconoscimenti	P. 23-24-25
04	Responsabilità ambientale e di prodotto	P. 26-27-28-29
	I materiali utilizzati	P. 30-31
	Consumi energetici, risparmio in termini di emissioni	P. 32-33-34-35
	Acqua e scarichi idrici	P. 36-37
	Rifiuti	P. 38-39
05	Responsabilità verso le persone e verso la comunità	P. 40-41-42-43
	Salute e sicurezza nei luoghi di lavoro	P. 44-45
	Comunità e sponsorizzazioni	P. 46-47
	GRI Content index	P. 48-49

L'INNOVAZIONE
È IL NOSTRO METODO,
LA SOSTENIBILITÀ
È LA NOSTRA SCELTA.

LETTERA AGLI STAKEHOLDER

Sarebbe semplice fermarci e accontentarci di ciò che siamo già: un'azienda che utilizza esclusivamente energia proveniente da fonti 100% sostenibili e che ha sempre creduto nel potenziale delle energie rinnovabili.

Con oltre 7.000 pannelli solari installati sui tetti dei nostri stabilimenti, produciamo energia pulita sufficiente a coprire l'intero fabbisogno dei nostri impianti di produzione, evitando così l'emissione di più di 850 tonnellate di CO2 all'anno.

Utilizziamo materie prime riciclabili e, dove possibile, privilegiamo materiali che includano componenti riciclate.

Per raggiungere questi obiettivi, investiamo costantemente in Ricerca e Sviluppo, grazie al nostro team R&D, al Design Department e al laboratorio ATOMS, dove lavoriamo per sviluppare materiali sempre più ecosostenibili e migliorare continuamente i nostri processi produttivi.

L'innovazione è il nostro metodo, ma la sostenibilità è la nostra scelta, sin dal primo giorno. È il principio su cui abbiamo fondato la nostra azienda: "Social design for real life".

Questa filosofia non guida solo le nostre decisioni imprenditoriali, ma definisce anche il nostro approccio umano.

Le persone sono da sempre al centro della nostra visione.

Progettiamo prodotti pensati per favorire la socialità e il benessere collettivo, affinché ogni elemento di arredo urbano possa trasformarsi in un luogo di incontro.

In azienda, incoraggiamo i nostri dipendenti a vivere gli spazi all'aperto che abbiamo attrezzato con strutture di allenamento del nostro brand Metalco Active, promuovendo così uno stile di vita più sano e attivo.

Osservando la vita quotidiana, ci siamo accorti di quanto sia importante offrire spazi pubblici accessibili e accoglienti, capaci di generare un senso di appartenenza. Per questo, progettiamo

prodotti che consentano alle persone di sentirsi "a casa" anche nei contesti pubblici, promuovendo il comfort e l'inclusività.

Il nostro impegno quotidiano è rivolto a cambiare le regole del gioco, sviluppando soluzioni di arredo urbano che supportino un'urbanizzazione sostenibile, rispettosa dell'ambiente e delle persone.

Ascoltiamo i bisogni di oggi per costruire un futuro migliore, senza compromettere le risorse delle generazioni a venire.

L'anno 2023 rappresenta un anno di svolta per il Gruppo Metalco, entrato a far parte del Gruppo Agora Makers, controllato dal fondo di investimento francese Hivest Capital Partners.

L'appartenenza al Gruppo Agora Makers, attivo nel settore dell'arredo urbano e nel settore dell'illuminazione pubblica e particolarmente sensibile alle tematiche ESG, permetterà al Gruppo Metalco di rispondere in modo ancora più efficiente alle esigenze dei clienti, in Europa e nel mondo.

Il Presidente del Consiglio di Amministrazione

Francesco Bertino



NOTA METODOLOGICA



La società **Metalco S.r.l.**, nel corso del 2023, è stata acquisita dalla società **Agora Makers Italy S.r.l.**, facente parte del gruppo **Agora Makers**, controllato dal fondo di investimento francese **Hivest Capital Partners**.

Il gruppo **Agora**, attivo nel settore dell'arredo urbano e nel settore dell'illuminazione pubblica, riunisce differenti aziende e brand, impegnati a studiare bisogni emergenti per anticipare tendenze future, producendo arredi indoor e outdoor per creare spazi dedicati alle persone, che stimolano la socialità, la connessione interpersonale e il benessere, sia in contesti urbani che privati.



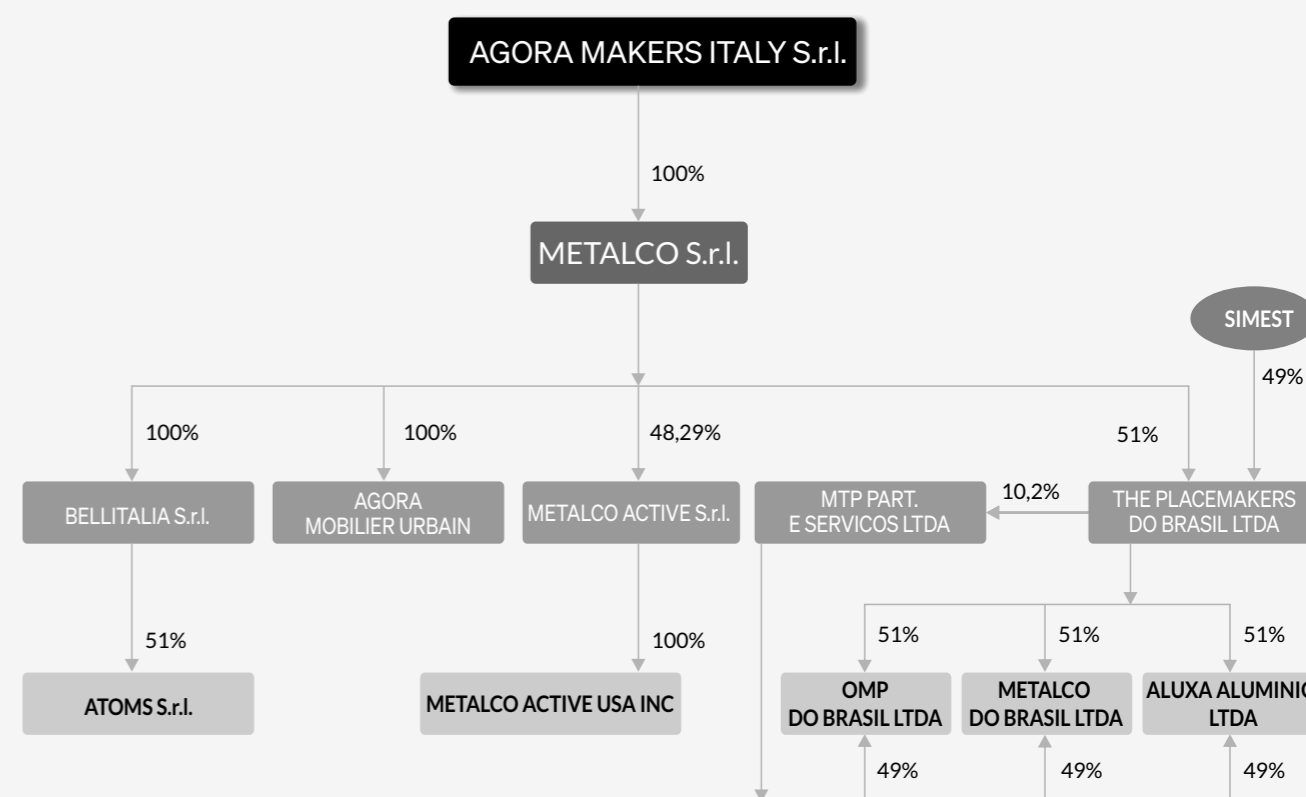
Alla società **Metalco S.r.l.**, società leader a livello europeo nella produzione di oggetti d'arredo e spazi pubblici quali panchine, cestini, portabici, pensiline per trasporto pubblico e fioriere, fanno capo, a livello nazionale, la società **Bellitalia S.r.l.**, operante nello stesso settore di **Metalco** e specializzata nella fabbricazione dei prodotti in calcestruzzo di ultima generazione, e la società **Atoms S.r.l.**, start up innovativa impegnata nello studio di nuove soluzioni per migliorare le performance dei materiali utilizzati dalla stessa **Bellitalia**.



A livello internazionale, invece, **Metalco** detiene il controllo della società **The Placemakers Do Brasil Ltda**, holding di un gruppo di società di diritto brasiliano, gran parte delle quali operanti nel medesimo settore di **Metalco**, e della società **Agora Mobilier Urbain S.A.S.**, società di diritto francese.



SITUAZIONE GRUPPO AGORA MAKERS



Il presente documento relaziona sulle tematiche considerate rilevanti al fine di permettere ai lettori la comprensione dell'attività di impresa, dei suoi risultati e dell'impatto dal punto di vista sociale e ambientale della stessa.

Il perimetro di rendicontazione del presente bilancio di sostenibilità non comprende la società **Agora Makers Italy**, essendo una pura società holding di partecipazioni, mentre sono incluse, oltre alla stessa **Metalco**, le due società controllate di diritto italiano, **Bellitalia** e **Atoms** (di seguito Gruppo **Metalco**).

Al fine di rendicontare le performance di sostenibilità del Gruppo, il presente bilancio è predisposto in conformità agli standard di rendicontazione "Global Reporting Initiative Sustainability Reporting Standards" (di seguito "GRI Standards") emanati nel 2016 dal Global Reporting Initiative (GRI), secondo l'opzione "Core".

Per quanto riguarda gli standard specifici GRI 303 (Acqua ed affluenti), GRI 306 (Rifiuti) e GRI 403 (Salute e sicurezza sul lavoro) viene adottata la più recente versione dei GRI Standard (2018 per GRI 303 e GRI 403, 2020 per GRI 306).

Sono riportati a fini comparativi i dati dell'esercizio precedente per agevolare la valutazione sull'andamento dell'attività del Gruppo.

La periodicità della rendicontazione è annuale.

Eventuali domande riguardanti il report o il suo contenuto possono essere trasmesse al seguente indirizzo mail: sustainability@metalco.it

LE SEDI

Il Gruppo ha due stabilimenti produttivi in Italia per una superficie di oltre 100.000 m², di cui uno a Castelminio di Resana (TV), che rappresenta la sede principale e in cui svolge la propria attività la società **Metalco**, e l'altro a Ponte nelle Alpi (BL) in cui operano le società **Bellitalia** e **Atoms**.

Anche se non oggetto di rendicontazione si segnala poi la presenza di due stabilimenti produttivi situati in **Brasile** per il mercato Latino Americano.



LA NOSTRA STORIA

Metalco nasce nel 1984 a Castelfranco Veneto (TV) dalla collaborazione di due giovani e brillanti imprenditori Alfredo Tasca e Claudio Bertino.

Negli anni ha assunto un ruolo di primo piano nel settore dell'arredo urbano, occupandosi della progettazione, produzione e commercializzazione di soluzioni di design, outdoor e indoor, per spazi pubblici e privati.

Negli anni '90 nascono alcuni prodotti che risulteranno iconici come ad esempio la panchina Libre, il cui design viene considerato un'eccellenza italiana al pari della celebre Vespa.

È seguito poi il trasferimento della sede, a Castelminio di Resana (TV), alla fine degli anni '90.

Negli anni 2000 – 2010 la sede produttiva viene dotata di macchinari di precisione, un impianto di verniciatura interna, un proprio dipartimento tecnico e una divisione R&D, oltre ad instaurare collaborazioni con designer di prestigio e fama internazionale quali Citterio e Pininfarina, Staubach & Kuckertz e Marc Aurel.

Gli elevati standards di qualità dei propri prodotti e la particolare attenzione all'innovazione dei materiali ha portato all'espansione dell'offerta e allo sviluppo commerciale anche all'estero, dove attualmente viene prodotto circa il 50% del fatturato.

L'entrata in azienda della seconda generazione ha contribuito allo sviluppo di un nuovo modello di business implementato sul concetto di arredo dello spazio pubblico, che ha affermato la leadership del Gruppo a livello nazionale ed europeo.

La crescita è accelerata con la costituzione nel 2014 di Metalco do Brasil, con l'obiettivo di presidiare il mercato brasiliano e la conclusione di due acquisizioni strategiche: nel 2017 l'acquisto del ramo d'azienda "arredo urbano" del competitor City Design S.p.A. e nel gennaio 2018 l'acquisizione della società Bellitalia S.r.l., con sede a Ponte nelle Alpi (BL), leader nella produzione di manufatti in calcestruzzo e in pietra di marmo.

Negli anni seguenti il Gruppo ha continuato ad investire nello sviluppo e nel miglioramento dei processi produttivi, in particolare con l'acquisizione di nuovi macchinari di ultima generazione, grazie ai quali il Gruppo ha potuto sfruttare le agevolazioni previste dalla nuova normativa Digital Transformation 4.0.

Un altro punto di svolta è stata l'acquisizione, a giugno 2023, di Metalco da parte del Gruppo Agora Makers, leader francese nella progettazione, produzione e vendita di prodotti per l'illuminazione pubblica.

L'unione ha creato un nuovo Gruppo capace di rispondere in modo ancora più efficace alle esigenze delle amministrazioni pubbliche e private in Europa e nel mondo.

Questo permetterà, inoltre, di accelerare in maniera importante lo sviluppo commerciale del Gruppo, a partire dall'Europa dell'Est fino al Medio Oriente e all'America Latina.

Anni '80
L'incontro di due giovani imprenditori nel 1984 dà origine a Metalco: una piccola produzione di arredo urbano dal design innovativo e colori audaci.

Anni '90
Nascono prodotti iconici come Libre, il cui design viene considerato un'eccellenza italiana al pari della celebre Vespa.

Anni 2000
La nuova sede commerciale e produttiva è dotata di macchinari di precisione, un impianto di verniciatura interna, un proprio dipartimento tecnico e una divisione R&D.

Anni 2005-2010
Collaborazioni con designer di prestigio e fama internazionale quali Citterio e Pininfarina, Staubach & Kuckertz, Marc Aurel.

Anni 2010-2015
Con l'ingresso in azienda della seconda generazione di imprenditori nasce Metalco Group, il primo nucleo di quello che diventerà The Placemakers. Nel 2014 viene fondata Metalco Do Brasil.

Anni 2015 - 2020
Nel 2017 l'acquisto del ramo d'azienda "arredo urbano" del competitor City Design S.p.A. e nel gennaio 2018 l'acquisizione della società Bellitalia S.r.l.

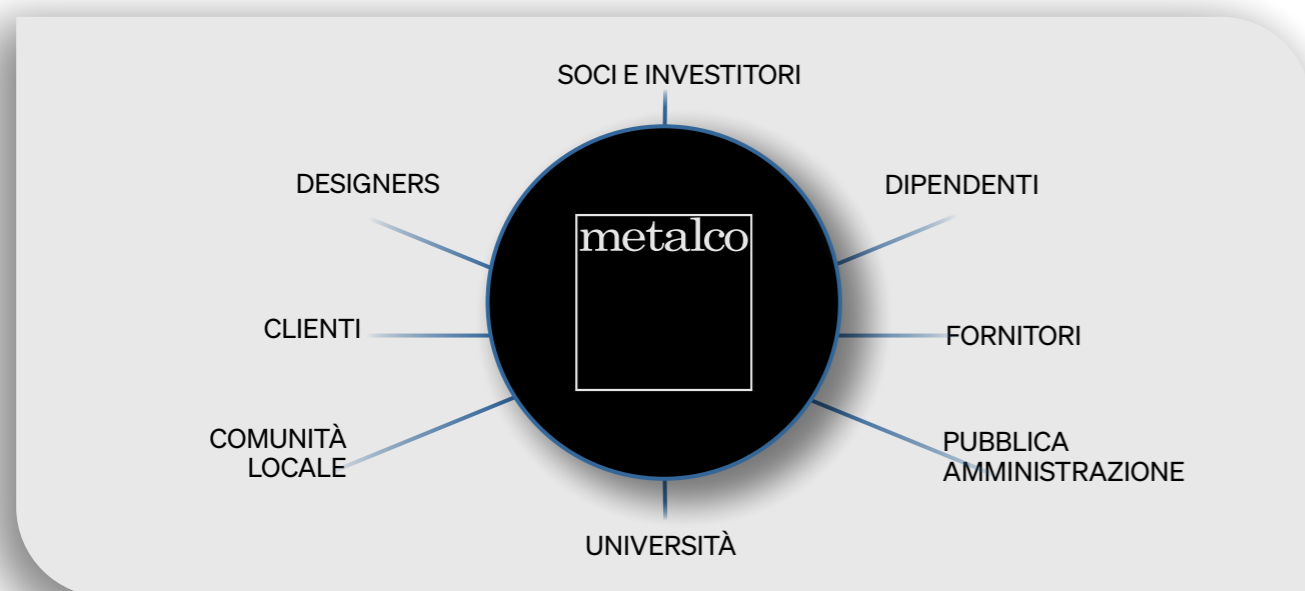
2021
The Placemakers è una realtà solida, strutturata, tesa al futuro e alla crescita, in un'ottica manageriale basata sulla costante ricerca di un miglioramento dei processi in stile Social design for real life.

2023
Metalco entra a far parte di Agora Group, creando così il primo gruppo paneuropeo dedicato all'arredo urbano e all'illuminazione pubblica, AGORAMAKERS.

OBIETTIVO SOSTENIBILITÀ: IDENTIFICAZIONE DEGLI STAKEHOLDER E MATRICE DI MATERIALITÀ

Lasciare alle generazioni future la stessa quantità di risorse di cui hanno avuto disponibilità le generazioni precedenti, per garantire loro un adeguato tenore di vita e di possibilità, è un obiettivo tanto ambizioso quanto irrinunciabile, ma soprattutto un dovere di tutti. Sostenibile è considerato tutto ciò che non impatta l'ambiente e l'ammontare di risorse a disposizione; per il Gruppo occuparsi della sostenibilità del proprio business è un driver essenziale per uno sviluppo duraturo. Il Gruppo persegue l'obiettivo di mitigare le conseguenze per l'ambiente derivanti dall'immissione dei propri prodotti sul mercato,

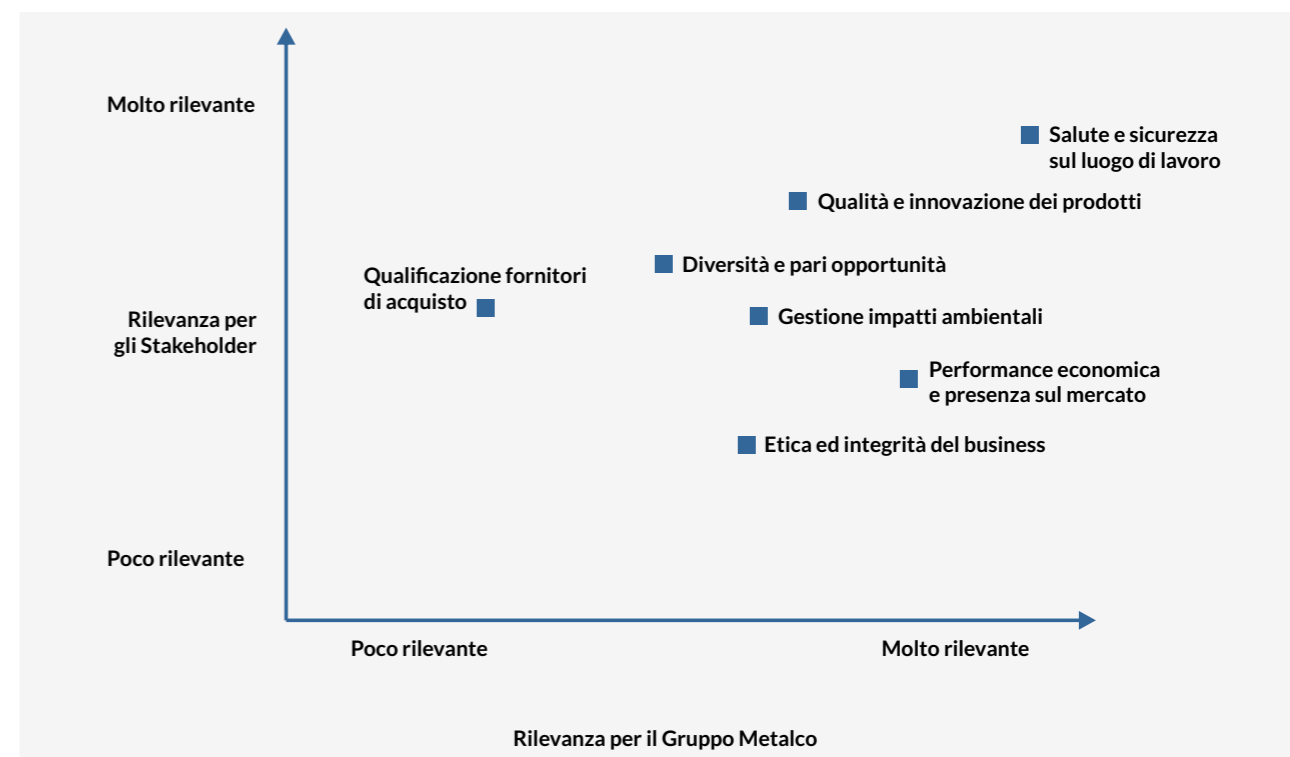
prestando attenzione alle modalità di approvvigionamento delle materie prime e di trasformazione delle stesse e prediligendo fonti di energia rinnovabili. Il percorso di sostenibilità intrapreso dal Gruppo Metalco non può che partire dall'individuazione delle categorie di stakeholders che maggiormente influenzano o sono influenzati dall'attività del Gruppo. I portatori di interessi, individuati sulla base delle attività di business, della catena del valore e della rete di relazioni esistenti attorno al Gruppo, sono di seguito riportati unitamente alle modalità di coinvolgimento degli stessi:



CATEGORIE DI STAKEHOLDER	PRINCIPALI CANALI DI COINVOLGIMENTO
SOCI E INVESTITORI	ASSEMBLEA DEI SOCI - BILANCI INFRANNUALI REPORTISTICA PERIODICA - BILANCIO ANNUALE
DIPENDENTI	INCONTRI AZIENDALI - COMUNICAZIONI DIRETTE PORTALI AZIENDALI
FORNITORI	CONTATTI DIRETTI - SITO WEB
PUBBLICA AMMINISTRAZIONE	INTERSCAMBIO DOCUMENTALE
UNIVERSITÀ ISTITUTI SECONDARI DI SECONDO GRADO	CONVENZIONI - COLLABORAZIONI PER PROGETTI
COMUNITÀ LOCALE	DONAZIONI E LIBERALITÀ - SPONSORIZZAZIONI
CLIENTI	SITO WEB AZIENDALE - MEETING EVENTI E FIERE DI SETTORE
DESIGNERS	COLLABORAZIONE PER IDEAZIONE NUOVI PRODOTTI

Una volta definiti gli stakeholders del Gruppo il passo successivo consiste nell'analisi di materialità, finalizzata all'individuazione dei temi materiali su cui concentrare la rendicontazione. L'analisi di materialità, condotta in conformità a quanto richiesto dai GRI Sustainability Reporting Standards, permette di individuare i temi più rilevanti per il Gruppo Metalco, considerando sia gli impatti ambientali, sociali e di governance sul Gruppo (rilevanza interna) sia quanto questi influenzino le decisioni degli stakeholder (rilevanza esterna). L'analisi di materialità è effettuata sia sulla base di un'indagine condotta sui competitor del Gruppo

sia sulla base di un'attività di confronto e condivisione interna. Il risultato complessivo dell'analisi di materialità è dato dalla matrice di materialità di Metalco che prioritizza i temi materiali sulla base della loro rilevanza interna (asse delle ascisse) e della loro rilevanza esterna (asse delle ordinate).



RESPONSABILITA' ECONOMICA E DI GOVERNANCE

La gestione ordinaria e straordinaria della società spetta esclusivamente al Consiglio di Amministrazione nominato dall'Assemblea dei Soci.

Il Consiglio di Amministrazione della Capogruppo è formato da quattro membri, tra cui il Presidente del Consiglio di Amministrazione e due Consiglieri Delegati.

Inoltre, per gli ambiti di sicurezza e ambiente, sono previste deleghe formali a funzioni preposte.

Le società Metalco e Bellitalia sono dotate di un Collegio Sindacale, identificabile, in entrambe le

società, nelle persone della Dott.ssa Dora Laura Federica Salvetti, Presidente in entrambi i collegi sindacali, Dott. Rocco Santoro e Dott. Franco Di Ciaula, sindaci effettivi, Dott.ssa Rita Nalli e Dott. Stefano Spiniello, sindaci supplenti.

Il Gruppo è sottoposto alla revisione legale dei conti; in particolare Metalco, a partire dall'esercizio 2019, e Bellitalia, a partire dall'esercizio 2022, sono oggetto di revisione da parte della società di revisione Pricewaterhousecoopers S.p.A.

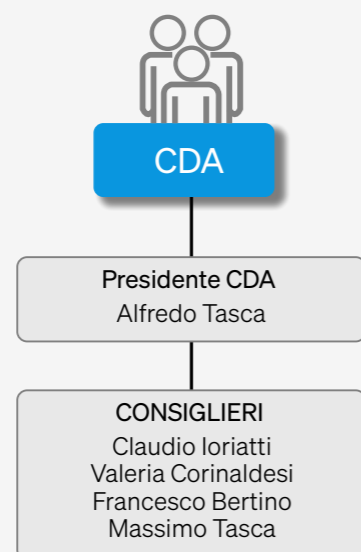
ORGANIGRAMMA GOVERNANCE METALCO 2023



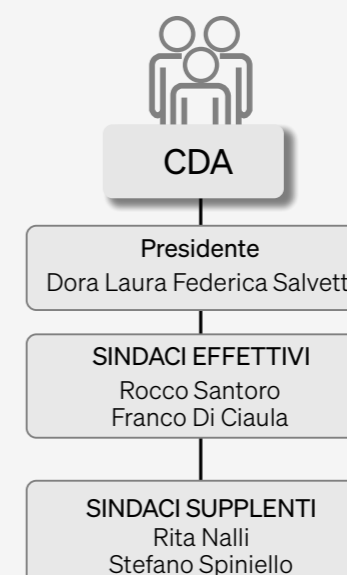
ORGANIGRAMMA GOVERNANCE BELLITALIA 2023



ORGANIGRAMMA GOVERNANCE ATOMS 2023



ORGANIGRAMMA COLLEGIO SINDACALE 2023



MODELLO DI GESTIONE 231 E CODICE ETICO



Sebbene l'adozione del Modello 231 e di un Codice Etico non sia obbligatoria, il Gruppo, sensibile all'esigenza di assicurare condizioni di correttezza, trasparenza e rispetto della legalità nella conduzione degli affari e delle proprie attività, ha deciso di procedere con l'adozione e l'attuazione.

In particolare, l'adozione da parte della società Metalco è di lunga data (nel 2024 è previsto un aggiornamento tanto del Modello 231 quanto del Codice Etico), mentre per Bellitalia il Modello 231 e il Codice Etico sono stati adottati a partire dal 2022 (saranno entrambi oggetto di aggiornamento nel 2024).

Il Modello 231 è finalizzato a valutare i rischi di reato cui l'azienda è esposta, tra cui quelli contro la Pubblica Amministrazione, quelli societari, quelli informatici e quelli riguardanti la sicurezza sui posti di lavoro, e ad adottare le relative protezioni finalizzate a mitigare l'eventuale probabilità di accadimento.

Il Gruppo ritiene, inoltre, che il Modello 231, oltre alla tutela dagli effetti negativi derivanti dall'applicazione di sanzioni, rappresenti anche

un'opportunità importante di verifica, revisione ed integrazione dei processi decisionali ed applicativi del Gruppo, nonché dei sistemi di controllo dei medesimi, rafforzando l'immagine di correttezza e trasparenza alla quale è sempre orientata l'attività aziendale.

Il Codice Etico, che è considerato parte integrante del Modello 231, contiene l'insieme dei diritti, dei doveri e dei principi etici nei confronti di tutti i "portatori di interessi" (es. dipendenti, fornitori, clienti, Pubblica Amministrazione, terzi); esso mira a raccomandare, promuovere o vietare determinati comportamenti, indipendentemente da quanto già previsto dalla Legge, definendo i principi di "deontologia aziendale" che il Gruppo riconosce come propri e dei quali richiama all'osservanza tutti i destinatari (dipendenti, dirigenti inclusi, amministratori, soci e collaboratori esterni che operano per il conseguimento degli obiettivi del Gruppo sotto la direzione e vigilanza dei vertici aziendali).

Nel corso del 2023 il Gruppo Metalco ha investito nella formazione del personale dipendente attraverso l'organizzazione di corsi, al fine di sensibilizzare ed aggiornare le persone con riguardo al Codice Etico ed alle modifiche che verranno apportate.

ORGANISMO DI VIGILANZA



All'Organismo di Vigilanza (ODV), sia in Metalco che in Bellitalia, viene affidato il compito di vigilare sul funzionamento e sull'osservanza del Modello 231, nonché quello di curarne l'aggiornamento, di ricevere eventuali segnalazioni di condotte illecite ai sensi del Decreto o di violazioni delle disposizioni del Modello 231 e di segnalare, infine, alle competenti funzioni aziendali, eventuali violazioni del Modello 231 che possano determinare l'insorgere di responsabilità in capo al Gruppo affinché possano essere presi gli opportuni provvedimenti.

Le segnalazioni ricevute dall'ODV sono oggetto di esame e, se del caso, di approfondimenti specifici, e vengono trattate dallo stesso in conformità alle disposizioni di legge e dell'apposita "procedura Whistleblowing", garantendone la riservatezza fatti salvi gli obblighi di legge, come meglio specificato nel successivo capitolo.

L'ODV e l'Organo Amministrativo, normalmente per il tramite del Rappresentante Legale, tengono incontri trimestrali la cui trattazione verte sullo stato di avanzamento del programma di verifiche periodiche e a campione, nonché sullo stato di attuazione del Modello.

Nel caso in cui vengano riscontrate violazioni che possano far supporre il rischio di compimento (o il semplice tentativo) di reati dai quali può conseguire l'applicazione del Decreto 231, le verifiche sono effettuate con la massima tempestività.

Periodicamente, inoltre, l'ODV interagisce con il collegio sindacale nominato sia in Metalco che in Bellitalia nel corso del 2023.

All'ODV sono conferiti autonomi poteri di iniziativa e di controllo, garantendo allo stesso libero accesso presso tutte le funzioni aziendali al fine di ottenere ogni informazione strettamente necessaria per lo svolgimento dei propri compiti.

WHISTLEBLOWING



Le società Metalco e Bellitalia, con delibera del Consiglio di Amministrazione nel mese di dicembre 2023, hanno aggiornato la disciplina specifica della procedura di Whistleblowing, in conformità con quanto previsto dal D.lgs. n. 24/2023, attuativo della Direttiva UE 2019/1937.

Tale procedura si prefigge lo scopo di tutelare l'integrità dell'azienda attraverso la segnalazione, alle figure preposte, di condotte illecite rilevanti ai sensi del D.lgs. 231/2001, di illeciti relativi ad appalti pubblici, riciclaggio di denaro, sicurezza e conformità dei prodotti, tutela dell'ambiente, tutela dei dati personali e sicurezza dei sistemi informatici, e in generale di tutti gli atti e comportamenti che violano le disposizioni dell'Unione Europea atte a garantire la libera concorrenza e il corretto funzionamento del mercato.

I soggetti che possono procedere con le segnalazioni sono i lavoratori dipendenti, collaboratori esterni, professionisti, amministratori ecc., quindi tutti coloro i quali hanno in essere un rapporto di lavoro con le società, o che sono stati in precedenza lavoratori o collaboratori delle società.

La gestione del canale di segnalazioni è stata affidata, sia per Metalco che per Bellitalia ad un Comitato Etico nelle persone di Francesco Bertino, amministratore, e Stefano Franzoi, CFO del gruppo.



PERFORMANCE ECONOMICA



La rendicontazione della performance economica assume una certa rilevanza tanto per il Gruppo quanto per i suoi Stakeholders in quanto permette di analizzare l'andamento e l'affidabilità

finanziaria del Gruppo; una buona affidabilità finanziaria ed una buona performance economica non possono infatti che essere importanti per i dipendenti in termini di stabilità del posto del lavoro, per i fornitori in termini di remunerazione dei prodotti e servizi resi ed infine per i propri fornitori di capitali (tanto gli investitori quanto gli istituti finanziari).

L'idea di arredo urbano come valorizzazione dello spazio pubblico ha consentito al Gruppo Metalco di conquistare via via una clientela diversificata e internazionale e di essere scelto come partner da enti pubblici, privati, comuni, progettisti, architetti, imprese di costruzioni e landscape designers.

Il Gruppo ha adottato un approccio customer oriented, affiancandosi al cliente dalla fase d'acquisto fino alla fase post vendita al fine di comprenderne ed esaudirne le esigenze e di offrire non solamente il prodotto finale ma un servizio completo in grado di creare un valore aggiunto.

La rete commerciale e l'area tecnica offrono un supporto costante per la risoluzione immediata delle problematiche eventualmente incontrate e tengono costantemente monitorata la soddisfazione dei clienti.

Il gruppo raggiunge il mercato nazionale ed estero mediante canali distributivi diversificati a seconda della tipologia di cliente.

Per i clienti pubblici, il Gruppo partecipa alle gare d'appalto, vende indirettamente mediante i general contractor o direttamente alle società municipalizzate, mentre per la vendita ai soggetti privati nazionali, la vendita è più snella servendosi della forza commerciale interna o dell'ausilio di agenti.

Per le vendite all'estero, il Gruppo si affida ad una rete di distributori locali, coordinati dagli area manager della società.

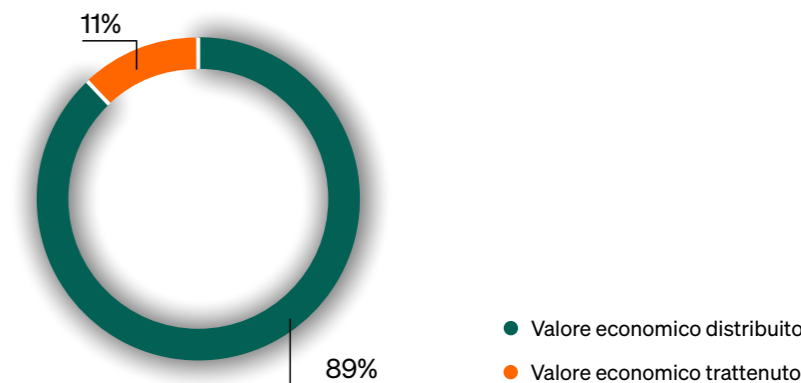
Il Gruppo Metalco chiude l'esercizio 2023 con ricavi delle vendite pari a circa Euro 39,3 milioni, in linea rispetto ai ricavi aggregati del 2022 (circa Euro 39,6 milioni) ed un valore della produzione pari a circa Euro 41,3 milioni, in linea rispetto al 2022 (circa Euro 42 milioni).

I ricavi del Gruppo sono conseguiti per il 52% nei confronti di soggetti nazionali e per il restante 48% per lo più nel mercato europeo (circa l'80%, con prevalenza in Romania, Svizzera, Francia e Germania) e nel mercato Medio-orientale (circa il 9% con in testa il Qatar).

VALORE ECONOMICO GENERATO E DISTRIBUITO

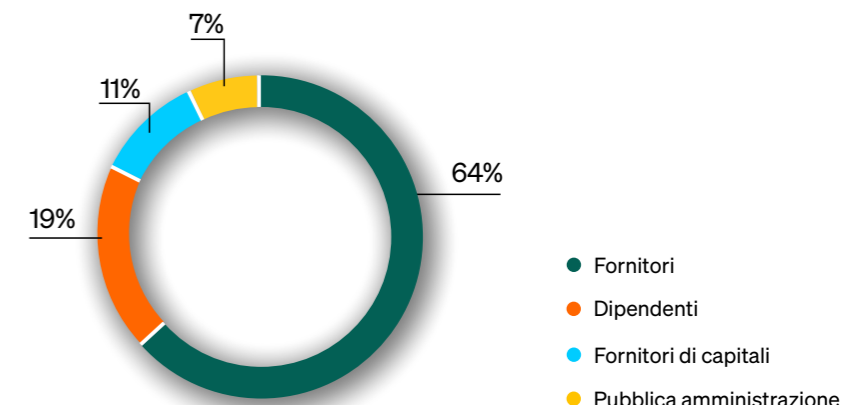
Il Valore Economico Generato (inteso come ammontare di ricavi conseguiti) dal Gruppo nel 2023 ammonta a circa Euro 41 milioni.

Valore economico generato e distribuito



A fronte di un valore generato di circa Euro 41 milioni è possibile associare circa Euro 23 milioni di costi operativi (in particolare i costi sostenuti per l'acquisto delle materie prime e costi per l'erogazione di servizi), circa Euro 7 milioni destinati alla remunerazione del personale, circa Euro 4 milioni destinati ai fornitori di capitali (dividendi distribuiti ai soci e pagamento degli interessi ai finanziatori) e circa Euro 2 milioni destinati alla pubblica amministrazione.

Valore economico distribuito

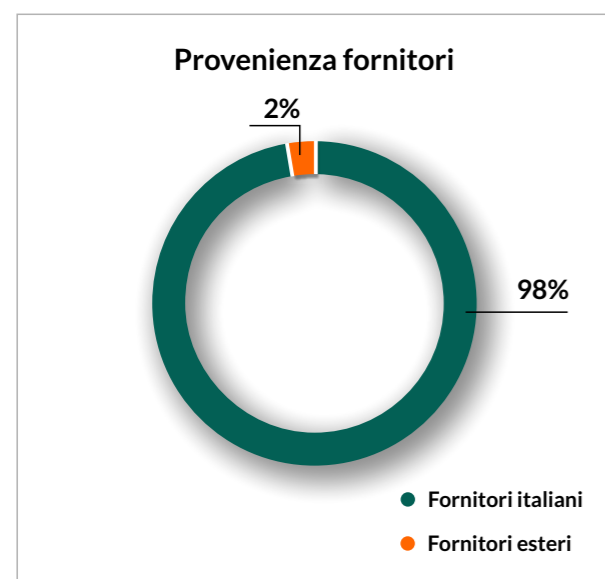


CATENA DI FORNITURA



L'attenzione riposta sulle tematiche ambientali dal Gruppo, induce quest'ultimo a selezionare i propri fornitori anche sulla capacità di questi ultimi di fornire i certificati necessari per il rispetto dei

CAM (Criteri Ambientali Minimi). I CAM arredo disciplinano diversi aspetti del prodotto: la scelta di materie prime rinnovabili o riciclate, le caratteristiche dei trattamenti e rivestimenti e la capacità di disassemblaggio del prodotto, che al termine della vita utile non diventa più un rifiuto, ma può essere scomposto permettendo il riutilizzo o il riciclo delle sue componenti. I fornitori scelti, ad esempio, devono garantire attraverso il rilascio di "schede sicurezza" che la plastica ed il cartone utilizzati per gli imballaggi abbiano una determinata percentuale proveniente dal riciclo e che le vernici non contengano sostanze pericolose tossiche. Per l'approvvigionamento del legno il Gruppo cerca di prediligere fornitori in grado di garantire la certificazione FSC® (Forest Stewardship Council); si tratta di una certificazione internazionale rilasciata a garanzia del rispetto di elevati standard ambientali, sociali ed economici, stabiliti ed approvati dal Forest Stewardship Council, organizzazione che si occupa di promuovere la gestione responsabile di foreste e piantagioni.



L'approvvigionamento delle materie prime segue una logica just-in-time, gli acquisti vengono programmati sulla base dell'ordinato e grazie agli investimenti in ricerca e sviluppo si trovano materiali sempre più performanti, ma al contempo ecosostenibili e riciclabili.

Anche la provenienza stessa dei materiali riveste un ruolo importante per il Gruppo, che cerca di prediligere l'acquisto da fornitori locali al fine di supportarne lo sviluppo ed al fine di ridurre i costi e impatto ambientale del trasporto. In particolare, nel corso del 2023 circa il 98% degli acquisti di materiali è stato eseguito da fornitori italiani, di cui circa il 78% operanti nella regione Veneto, regione in cui è radicato il Gruppo.

Il Gruppo Metalco, seguendo l'approccio dello "Sviluppo Sostenibile", ossia il sostegno alla crescita economica non arrecando danni all'ambiente e migliorando al tempo stesso la qualità della vita per l'uomo, ha adottato un processo interno di valutazione dei fornitori per garantire sia la sostenibilità socio-ambientale della catena di fornitura, sia la tutela dei fornitori locali, valorizzandone la qualità, come si denota dalle percentuali di provenienza dei prodotti. L'analisi dei fornitori, dunque, avviene principalmente attraverso l'invio agli stessi di questionari di autovalutazione sui Sistemi di gestione Qualità, Ambiente, Sicurezza, Energia e Responsabilità sociale. Seguono poi delle verifiche in sede, da parte di un incaricato del Gruppo Metalco, per constatare l'effettiva applicazione dei sistemi di gestione certificati attivi e le modalità di gestione degli altri ambiti rilevanti per la sostenibilità. Un aspetto di fondamentale importanza, che snellisce la fase del controllo, è la presenza di autorizzazioni e/o certificazioni che garantiscono la qualità dei prodotti acquistati dal Gruppo. Possiamo infatti evidenziare che nel 2023 i 5 maggiori fornitori del Gruppo Metalco, che da soli forniscono circa 39% delle materie prime, possiedono certificazioni dei processi e ambientali, quali ad esempio ISO9001, ISO14001 e altre.

Ai fornitori viene poi richiesto di prendere visione del Codice Etico e del Modello Organizzativo 231 condiviso all'interno del sito istituzionale.

CERTIFICAZIONI

Nel corso degli anni, il Gruppo ha sempre provveduto a certificare la qualità dei propri processi aziendali.

Metalco e Bellitalia posseggono entrambe la certificazione UNI EN ISO 9001, che definisce i requisiti minimi che il Sistema di Gestione per la qualità deve dimostrare di soddisfare per garantire il livello di qualità di prodotto che si dichiara di possedere. Entrambe posseggono anche la certificazione FSC® (Forest Stewardship Council), certificazione già commentata in occasione della descrizione della catena di fornitura del Gruppo.

Metalco è in possesso inoltre delle seguenti certificazioni:

- certificazione UNI EN ISO 14001, certificazione che dimostra all'interno di Metalco la presenza di un Sistema di Gestione Ambientale finalizzato al raggiungimento di obiettivi virtuosi in termini di prestazioni ambientali;
- certificazione SOA, categoria III, certificazione obbligatoria per la partecipazione a gare d'appalto per l'esecuzione di lavori pubblici, comprovante il rispetto da parte dell'impresa di tutti i requisiti previsti dall'attuale normativa in ambito di Contratti Pubblici;
- certificazione Hen 1090 – 1:2009+A1:2011, riguardante le caratteristiche prestazionali dei componenti strutturali di acciaio ed alluminio, ed il cui possesso permette la possibilità di apporre la marcatura C.E. ai propri prodotti;
- certificazione ISO 45001, ottenuta nel 2023, standard internazionale per la salute e sicurezza sul lavoro, progettato per proteggere dipendenti e visitatori da incidenti e malattie legate al lavoro.

Obiettivo per Metalco, di medio periodo, è l'ottenimento della Dichiarazione Ambientale di Prodotto (EPD – Environmental Product Declaration), ossia una dichiarazione, su base volontaria, che analizza il ciclo di vita del singolo prodotto e ne definisce il consumo di risorse (materiali, acqua, energia) e gli impatti sull'ambiente circostante per tutte le fasi (estrazione e trasporto materie prime, produzione, utilizzo e smissione). Per riuscire ad avere una simile certificazione per i prodotti, Metalco si è posta, come obiettivo di breve periodo, l'ottenimento della certificazione UNI ISO 14064, norma utile per gestire, rendicontare e verificare, a livello complessivo aziendale, i dati riferiti ai GHG (Greenhouse gases – gas ad effetto serra).

Bellitalia, invece, possiede dal 2015 la certificazione PEFC, rilasciata da PEFC Italia. Il marchio garantisce che la materia prima a base legnosa presente nel prodotto sia proveniente da una foresta certificata PEFC, gestita in modo sostenibile, in linea con le più rigorose esigenze ambientali, sociali ed economiche e tutelando i diritti dei lavoratori lungo tutto il processo di produzione.

Obiettivo per il 2024, per Bellitalia, è invece l'ottenimento della certificazione SOA categoria III, utile per lavorare con l'amministrazione pubblica.



hEN 1090-1:2009+A1:2011

ESNA-SOA
Società Organismo di Attestazione S.p.A.





ASSOCIAZIONI, PREMI E RICONOSCIMENTI

Il Gruppo crede particolarmente nel valore della creatività umana, nel talento del singolo e nel lavoro di squadra.

Nel corso degli anni i prodotti dei designer del Gruppo hanno ottenuto molteplici riconoscimenti e premi a livello internazionale.

- 2022**
Product: KORE MODULAR BENCH
Designer: MICHELE SLAVIERO
RED DOT AWARD 2022
- 2022**
Product: AIR-CIRCLE TABLES WITH INTEGRATED STOOL
Designer: MASSIMO TASCA
RED DOT AWARD 2022
- 2022**
Product: URBAN MIRROR
Selected for ADI Design Index 2022
Designer: DAVIDE ANZALONE - ALBERTO MATTIELLO
- 2022**
Product: KORE MODULAR BENCH
Designer: MICHELE SLAVIERO
BIG SEE 2022
- 2021**
Product: BAIA PARKLET
Designer: NICETTO STUDIO
BIGSEE PRODUCT DESIGN AWARD 2021
- 2020**
Product: SMART SHELTER (BHLS TRANSOCEÂNICA STATIONS)
Designer: GUTO INDIO DA COSTA A.U.D.T.
IF DESIGN AWARD 2020
- 2019**
Product: FORESTA BENCH
Designer: MASSIMO TASCA
First Prize Good Design Awards
- 2019**
Product: ISOLA URBANA
Designer: MASSIMO TASCA
Third place in the section "Young Designer" MDO PRIZE 2019
- 2019**
Product: RIO SMART SHELTER
Designer: GUTO INDIO DA COSTA A.U.D.T.
First Prize in the section "Urban Design" MDO PRIZE 2019
- 2016**
Product: ULURU MODULAR BENCHES COLLECTION
Designer: ANDREA MORGANTE SHIRO STUDIO
Muuz International Awards Winner 2016
- 2014**
Product: LIBRE BENCHES COLLECTION
Designer: ALFREDO TASCA
Received a "SPECIAL MENTION" at the "GERMAN DESIGN AWARDS 2014"
- 2014**
Product: OSMOSE INTERACTIVE METRO STATIONS
Designer: MARC AUREL
Received a "SPECIAL MENTION" at the "GERMAN DESIGN AWARDS 2014"
- 2013**
Product: OSMOSE INTERACTIVE METRO STATIONS
Designer: MARC AUREL
Awarded with the "Janus de la prospective" 2013 by the Institut Français du design
- 2013**
Product: OSMOSE INTERACTIVE METRO STATIONS
Designer: MARC AUREL
Product included in the ADI DESIGN INDEX
- 2013**
Product: LIBRE EVOLUTION BENCHES
Designer: ALFREDO TASCA
Nominated for the "Prix du Palmarès de l'ArchiDesignClub"
- 2012**
Product: LOLA
Designer: LAGRANJA
DELTA DE PLATA ADI-FAD 2012
- 2011**
Product: PALUS BOLLARD
Designer: ANTONIO CITTERIO with TOAN NGUYEN
XXI Edition of Premio Compasso D'Oro
- 2010**
Metalco Awards: "PREMI FESTIVAL CITTÀ IMPRESA 2010"
- 2010**
Product: LIBRE BENCH
Designer: ALFREDO TASCA
Included in the book «Disegno e Design Brevetti e Creatività Italiani»

2009
Product: PALUS BOLLARD
Designer: ANTONIO CITTERIO with TOAN NGUYEN
product included in the ADI DESIGN IDEX

2008
Product: SEDIS, SEDIS TORSION BENCHES
Designer: ANTONIO CITTERIO with TOAN NGUYEN
XXI Edition of Premio Compasso D'Oro

2008
Product: GHOST LITTER BIN
Designer: RAFFAELE LAZZARI
XXI Edition of Premio Compasso D'Oro

2007
Product: SEDIS, SEDIS TORSION BENCHES
Designer: ANTONIO CITTERIO with TOAN NGUYEN
product included in the ADI DESIGN IDEX

2005
Product: GHOST LITTER BIN
Designer: RAFFAELE LAZZARI
product included in the ADI DESIGN IDEX

2004
Product: LIBRE BENCH
Designer: ALFREDO TASCA
Exposed at the exhibition "Disegno e Design Brevetti e Creatività Italiani"
Tongji University, Zhonghe Building, Shanghai

COLLEZIONE FARNESINA DESIGN

INCLUDED IN THE "COLLEZIONE FARNESINA DESIGN", TRAVELLING EXHIBITION, ROME AND WORLDWIDE:

Product: VOLO BENCH Designed by: ALESSANDRO LENARDA

January 2010:	Casa Itaia, XXII Winter Olympics Games, Vancouver
June 2010:	Casa Azzurri FIFA Word Cup, Pretoria
November 2010:	Culture European Capital, Istanbul
February-April 2011:	Holon National Museum, Tel Aviv
May-September 2011:	Ara Pacis Museum, Rome
November 2011:	Palais des Rais, Algeri
December 2011	Centre National d'Art Vivant, Tunisi
February 2012:	Ecole Nationale d'Architecture, Rabat
July 2012:	Ecosoluzioni/Design del quotidiano Museum Musikkitalo, Helsinki
July-August 2012:	Queen Elizabeth II Conference Center Olympics Games, London
October-November 2012:	Ecosoluzioni/Design del quotidiano Slovenian Museum, Lublian
October-November 2012:	Italian cultural institute Palazzo della Farnesina e le sue collezioni Rome Exposed at Design Museum Holon, Tel Aviv (permanent exhibition) Exposed at Modern and Contemporary Art Gallery, Roma Capitale
October 2012	
January 2013:	Welcome to design-the best Made in Italy, Moscow



Si segnala che sia Metalco che Bellitalia sono associate a Confindustria, mentre la sola Bellitalia è associata anche al C.I.P.A. (Consorzio Industriali Protezione Ambiente della provincia di Belluno).

RESPONSABILITA' AMBIENTALE E DI PRODOTTO



Il Gruppo Metalco ha dato vita a un nuovo modo di abitare gli spazi pubblici delle città, progettando soluzioni che migliorano le connessioni interpersonali, il benessere dei cittadini e le relazioni umane. Opera quotidianamente per offrire un'ampia gamma di prodotti di arredo urbano e dehor, anticipando le future tendenze di mercato per soddisfare una domanda globale e diversificata.

Oltre ad un'estesa varietà di prodotti standardizzati e funzionali presenti nei cataloghi come panchine, tavoli, cestini, box bici, pensiline, fioriere, fontane, illuminazione urbana e molto altro, offre progetti personalizzati e su misura, realizzati da un team altamente qualificato, che collabora con architetti e designers di fama internazionale.

L'intero ciclo produttivo viene realizzato internamente, dalla progettazione all'assemblaggio del prodotto finito, curando direttamente ogni minimo dettaglio.

Ricerca, sviluppo e progresso sono i punti di forza di un gruppo che ha uno sguardo costante verso il futuro con l'obiettivo di trovare soluzioni tecnico-produttive innovative e durevoli, ridurre l'impatto ambientale, ottimizzare il consumo di risorse e il dispendio energetico.

Con l'obiettivo di facilitare la collaborazione e lo scambio di informazioni tra i diversi soggetti coinvolti nella realizzazione dei prodotti il Gruppo ha implementato una piattaforma PIM (Product Information Management), tramite la quale è possibile realizzare file BIM (Building Information Modeling).

Il BIM consente di integrare in un unico modello tridimensionale le informazioni utili in ogni fase di pianificazione e progettazione: architettonica, strutturale, impiantistica, energetica e gestionale, fino alla realizzazione del prodotto finito.

Tutti i dati su volume e dimensioni, materiale, aspetto e caratteristiche tecniche vengono così messi a disposizione attraverso grafici, disegni e schede tecniche, per rendere i processi più efficienti, rapidi e sostenibili.

Nel corso degli ultimi anni, il Gruppo Metalco ha intrapreso una serie di rilevanti investimenti in tecnologie 4.0, che hanno trasformato profondamente i processi produttivi, ottimizzando l'intero ciclo produttivo, elevando significativamente la qualità dei prodotti e garantendo, al contempo, una maggiore

sicurezza sui luoghi di lavoro. In particolare, sono stati acquisiti macchinari avanzati che hanno consentito di internalizzare l'attività di taglio e piega delle lamiere, una fase di lavorazione che in precedenza veniva in gran parte affidata a fornitori esterni.

Grazie all'introduzione di tecnologie automatizzate e a sistemi di monitoraggio in tempo reale, il Gruppo è riuscito a migliorare l'efficienza operativa, ridurre gli errori, abbattere i tempi di produzione e, non meno importante, a garantire una protezione più elevata per i lavoratori, riducendo al minimo i rischi legati alle lavorazioni manuali.

.... IL TUTTO CON UNO SGUARDO ALL'AMBIENTE



L'ambiente è un bene primario della comunità che il Gruppo vuole contribuire a tutelare e rispettare. Il Management e gli Stakeholder, infatti, riconoscono nella sostenibilità ambientale una priorità da perseguire.

Il Codice Etico adottato dal Gruppo prevede che le attività siano programmate ricercando un equilibrio tra iniziative economiche ed esigenze ambientali, nel rispetto delle disposizioni normative applicabili, prestando la massima cooperazione con le Autorità pubbliche preposte alla verifica, sorveglianza e tutela dell'Ambiente.

Il Gruppo pone, inoltre, particolare attenzione alla sensibilizzazione dei propri dipendenti sulle tematiche ambientali, alla diffusione interna della cultura della sostenibilità, incoraggiare comportamenti attenti e consapevoli.

Le persone coinvolte nei processi produttivi, infine, prestano la massima attenzione ad evitare ogni scarico ed emissione illecita di materiali nocivi e trattano i rifiuti o i residui di lavorazione considerati a rischio seguendo le specifiche prescrizioni.



La società Metalco ha ottenuto la certificazione aziendale ISO14001, implementando un

sistema di gestione ambientale che ha l'obiettivo di proteggere l'ambiente, prevenendo l'inquinamento, riducendo l'entità dei rifiuti, il consumo di energia e dei materiali.



I MATERIALI UTILIZZATI

Per la progettazione di soluzioni di arredo urbano e paesaggistico che coniughino funzionalità, qualità, design e sostenibilità, risulta fondamentale la scelta dei materiali.

Le società del Gruppo propongono linee produttive diversificate per tipologia di materiali impiegati: prevalentemente granito, marmo e acciaio per Metalco, cemento e pietra naturale per Bellitalia.

A questi si abbinano altri materiali come l'alluminio, il vetro, la plastica ed il legno, dando vita ad una moltitudine di combinazioni possibili presenti nelle diverse collezioni.

I materiali utilizzati, fatta eccezione per le polveri per la verniciatura, sono al 100% riciclabili, mantengono la loro qualità e purezza e possono essere riutilizzati all'infinito per dare vita a nuovi prodotti e progetti urbani.

Il cliente ha la possibilità di richiedere che nei prodotti e negli imballaggi venga utilizzato legno certificato FSC®, certificazione internazionale già commentata.

Un altro materiale molto utilizzato (e oggetto di analisi all'interno dell'Ufficio Ricerca & Sviluppo della sede di Resana) è anche il WPC (Wood Plastic Composite) o legno composito, un materiale artificiale creato per estrusione a caldo legando scarti di legno polverizzato a materia

plastica riciclata, per un effetto estetico simile a quello del legno naturale, ma con la resistenza di una resina plastica.

In Bellitalia il materiale più impiegato è il calcestruzzo, che grazie alla sua versatilità, resistenza e capacità di combinare la funzione con la forma, permette di creare soluzioni eleganti e durature nel tempo.

Gli aggregati utilizzati sono di provenienza locale dalle aree dolomitiche circostanti, riducendo così l'impatto di CO₂.

Per ottenere prodotti più esclusivi, al calcestruzzo possono poi essere abbinati pietre preziose, il cui approvvigionamento richiede il rispetto di particolari protocolli. Le scaglie di marmo create dalla rottura delle lastre vengono riciclate direttamente da cave italiane.

All'interno dello stabilimento di Ponte nelle Alpi (BL) è presente un laboratorio specializzato e costantemente impegnato nella ricerca continua di materiali innovativi e nella creazione di nuove miscele cementizie, utilizzando all'interno anche vetro riciclato e autentico vetro di Murano scartato.

Anche la scelta del materiale per il packaging deve essere effettuata tenendo conto di quanto richiesto dai Criteri Ambientali Minimi.

Devono essere soddisfatti precisi requisiti di provenienza, mediante dichiarazioni rilasciate dai fornitori, necessarie alle aziende del gruppo per certificare a loro volta la possibilità di scomporre gli imballaggi nelle diverse componenti per essere affidati a consorzi ed essere completamente riciclate.

I materiali utilizzati sono principalmente carta, plastica e legno.

Carta e plastica provengono dal riciclo, rispettivamente per circa l'80% e il 30%, mentre con riferimento al legno su richiesta del cliente può essere impiegato quello certificato FSC®.

MATERIALI UTILIZZATI IN TONNELLATE (t)

DA FONTE NON RINNOVABILE	2022	2023
ACCIAIO	479	469
ALLUMINIO	89	93
FERRO	79	80
ZAMA	0	1
GRANITO/MARMO	910	900
PLASTICA	46	45
VETRO	95	92
SABBIA	5.420	3.743
GHIAIA	1.262	1.305
PIETRISCO	73	37
TOTALE	8.496	6.722
DA FONTE RINNOVABILE	2022	2023
LEGNO	252	210
POLVERI POLIESTERI	45	41
CARTONE	5	5
TOTALE	302	258



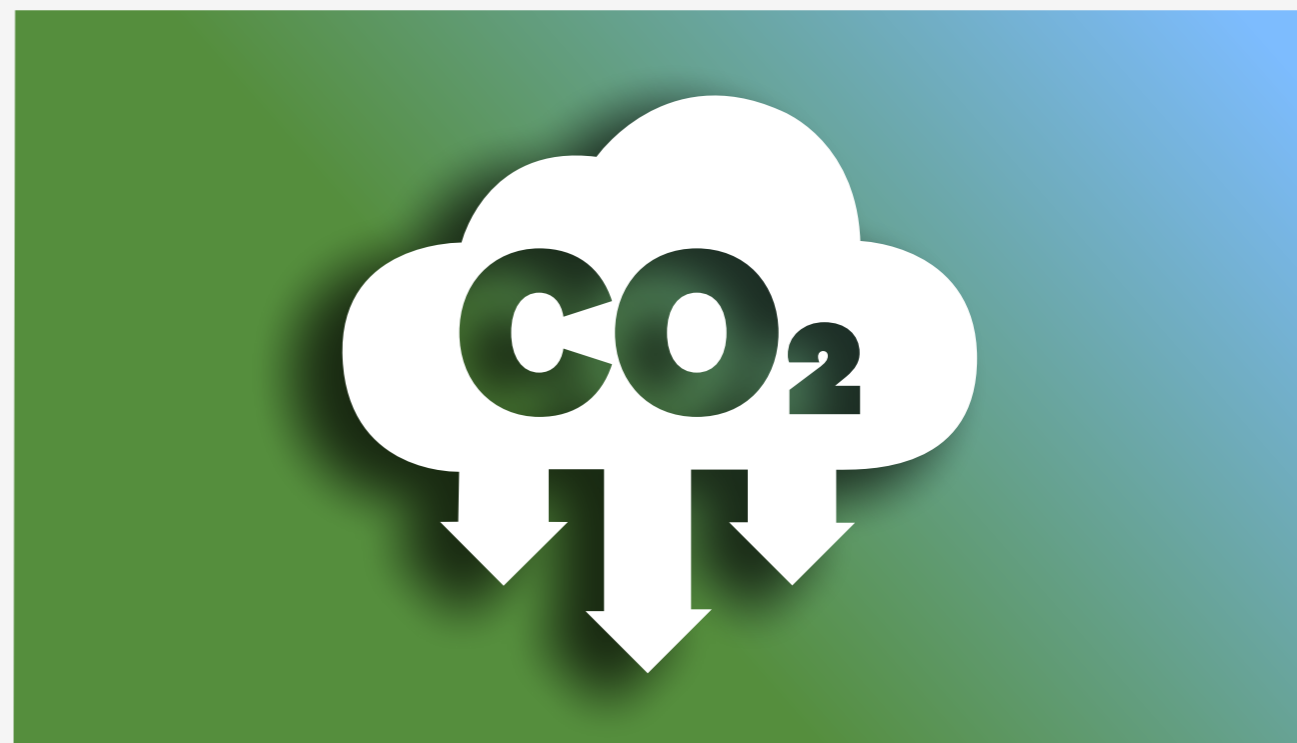
CONSUMI ENERGETICI, RISPARMIO IN TERMINI DI EMISSIONI

Il Gruppo Metalco utilizza solo energia elettrica da fonti 100% sostenibili e ha sempre creduto ed investito nelle fonti di energia rinnovabili.

Sui tetti degli stabilimenti, infatti, risultano installati più di 7.000 pannelli solari, i quali sono in grado di coprire potenzialmente l'intero fabbisogno degli impianti di produzione, evitando il rilascio nell'ambiente di oltre 822 tonnellate di CO₂ all'anno.

Se si considera, invece, la vita media di un impianto fotovoltaico, pari a circa 25 anni, questo valore passa a 20.567,5 tonnellate di CO₂ non immesse in atmosfera.

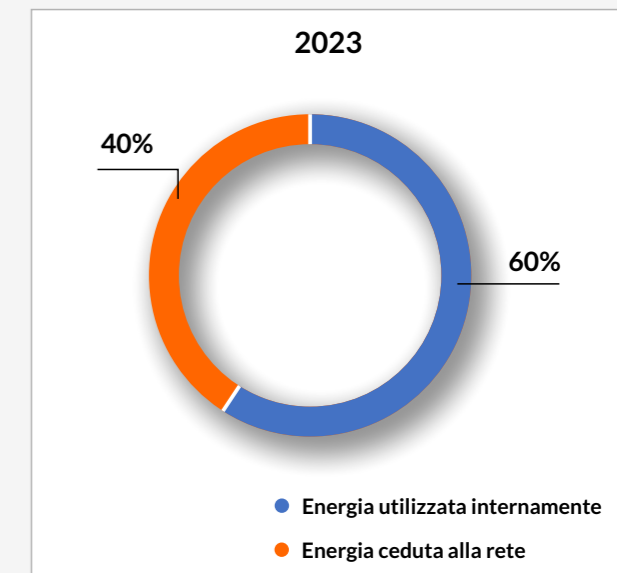
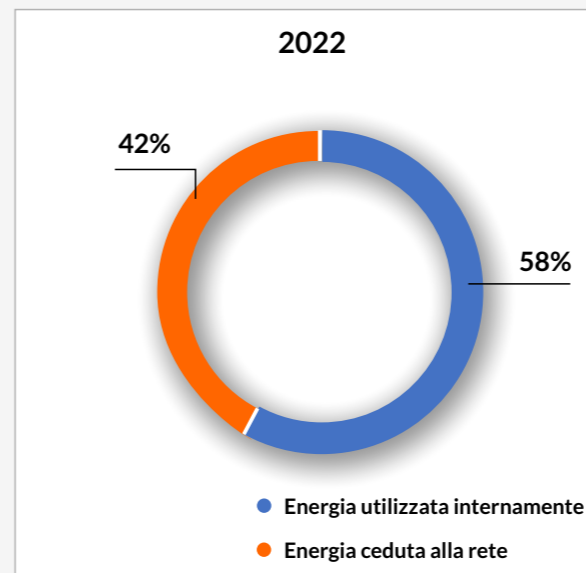
Potenza impianti: 1,675 Mwp
 Numero Moduli Fotovoltaici: 7.239
 Producibilità annua: 1.860 Mwh



Di seguito i dati riepilogativi degli anni 2022 e 2023 in merito alle quantità prodotte, utilizzate direttamente e cedute alla rete.

	2022	2023
ENERGIA UTILIZZATA INTERNAMENTE	693.290 kWh	683.990 kWh
ENERGIA CEDUTA ALLA RETE	507.630 kWh	452.331 kWh
TOTALE ENERGIA PRODOTTA	1.200.920 kWh	1.136.321 kWh

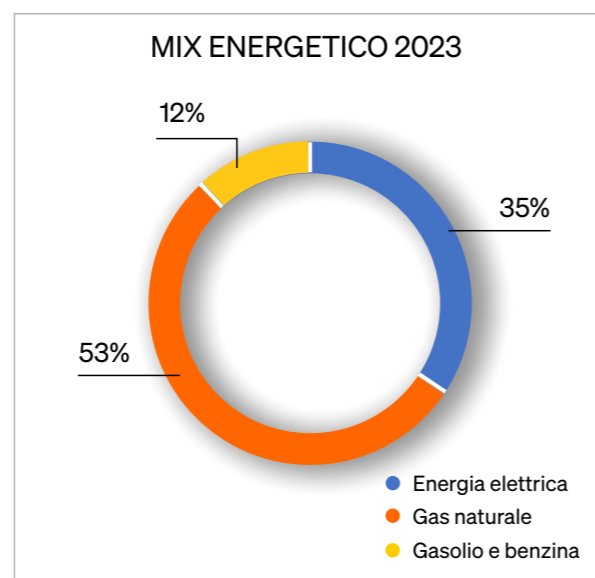
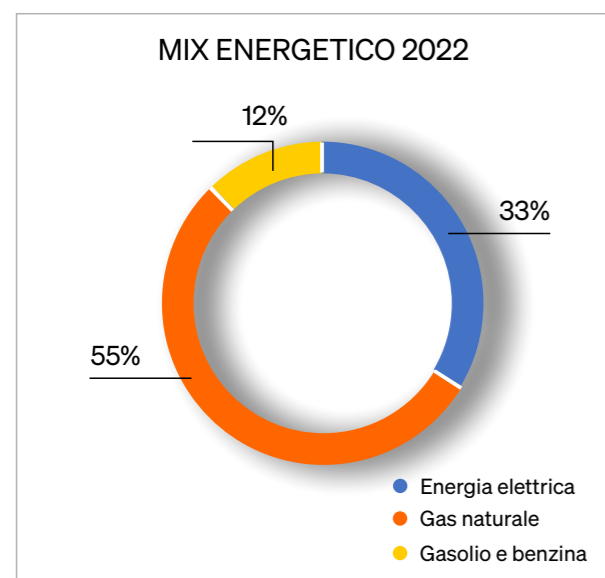
Come evidenziato dai dati riportati nella tabella, la produzione di energia pulita da parte del Gruppo è rimasta in linea nel biennio 2022 - 2023 così come è rimasta in linea la percentuale di energia pulita utilizzata internamente, così come evidenziato nei successivi grafici.



Il Gruppo, per far fronte al fabbisogno energetico dei periodi invernali, durante i quali l'energia prodotta dagli impianti fotovoltaici non è in grado di coprire la richiesta di energia da utilizzare per la produzione interna, acquista da fornitori esterni energia certificata prodotta da fonti rinnovabili. Tale scelta conferma ulteriormente l'impegno del Gruppo nel prediligere l'utilizzo di energia pulita.

Nelle tabelle che seguono sono riepilogati i consumi energetici del Gruppo relativi all'esercizio 2022 e 2023, con evidenza delle diverse fonti energetiche utilizzate.

MIX ENERGETICO	2022		2023	
ENERGIA ELETTRICA	6.466	GJ	6.694	GJ
GAS NATURALE	10.915	GJ	10.250	GJ
GASOLIO E BENZINA	2.470	GJ	2.302	GJ
TOTALE	19.851	GJ	19.246	GJ



L'energia elettrica viene utilizzata prevalentemente per alimentare le macchine produttive, gli impianti di raffrescamento, l'illuminazione.

Il gas naturale, invece, viene impiegato per il funzionamento del forno di verniciatura, per il riscaldamento di alcune zone ufficio e per scaldare l'acquasantaria dei bagni.

Il carburante, prevalentemente gasolio, è utilizzato per l'uso dei veicoli di proprietà aziendale.

Il Gruppo Metalco si sta adoperando per rinnovare gradualmente il parco macchine a disposizione dei dipendenti acquisendo autovetture ibride al fine di ridurre le emissioni di CO₂, potendo sfruttare le colonnine elettriche installate nelle proprie sedi.

Restando in tema di impatto climatico che il gruppo ha sull'ambiente, è possibile affermare che nel corso del 2023 sono state emesse complessivamente circa 900 tonnellate di CO₂, dato che il gruppo si prefigge di ridurre progressivamente negli anni.

Il Gruppo ad oggi ha già implementato e mantenuto una serie di iniziative volte ad ottenere una riduzione dei consumi energetici, sempre nell'ottica del continuo miglioramento dei propri impatti nei confronti dell'ambiente.

- In particolare, il Gruppo ha ridotto i consumi impiegati per l'illuminazione dei propri stabilimenti grazie:

- all'utilizzo esclusivo di lampade LED;

- all'installazione internamente, nelle zone di passaggio, di lampade dotate di sensori di movimento che attivano l'illuminazione solo quando necessario;

- installazione all'esterno di sensori crepuscolari che attivano l'illuminazione solo quando la luminosità esterna si affievolisce;

- all'installazione di sensori di luminosità interna, nei reparti, con conseguente regolazione della luce interna sulla base dell'intensità della luce che filtra dall'esterno, ottenendo quindi una maggior efficienza nell'utilizzo dell'energia elettrica nel corso del giorno e delle stagioni.

L'indice di intensità energetica è calcolato attraverso il rapporto tra i consumi energetici totali e il valore dei ricavi di vendita. Sia nel 2022 che nel 2023, l'intensità energetica è pari a 0,05%. Tale indice esprime l'energia consumata per euro di ricavo realizzato nel periodo.

Sempre in un'ottica di tutela dell'ambiente il Gruppo monitora costantemente i livelli di emissione per i principali rischi ambientali legati al proprio processo produttivo (in particolare con riferimento ai reparti di falegnameria e verniciatura).



ACQUA E SCARICHI IDRICI

Il Gruppo persegue costantemente l'obiettivo di un uso consapevole delle risorse idriche, ottimizzando i processi produttivi tramite il recupero ed il riciclo di acqua.

Metalco, in particolare, ha sviluppato un processo di recupero dell'acqua utilizzata dall'impianto di verniciatura. La prima fase del procedimento di verniciatura prevede, infatti, il lavaggio del metallo semilavorato, eliminando eventuali sostanze pericolose derivanti dal processo di lavorazione.

L'acqua utilizzata in questa fase viene successivamente depurata e riutilizzata in altre operazioni di lavaggio, evitando quindi di utilizzare nuove risorse idriche.

Per il recupero dell'acqua da depurare e riutilizzare la società si è quindi dotata di 3 vasche di 3.000 litri ciascuna che vengono svuotate due volte l'anno. Se la società non depurasse l'acqua e non la riutilizzasse tali vasche dovrebbero essere svuotate mensilmente.

I residui derivanti dalla depurazione dell'acqua e l'acqua stessa eliminata in sede di svuotamento delle vasche vengono smaltiti come rifiuto pericoloso.

La società Bellitalia, invece, è dotata di un impianto di recupero delle acque pluviali che vengono raccolte in cisterne sotterranee, trattate e poi utilizzate nel ciclo produttivo. Vengono riepilogati di seguito i consumi idrici del Gruppo:

Consumi annuali acqua in metri cubi	2022	2023
	9.820	10.205

Stima dei litri d'acqua annui risparmiati 90.000

Il Gruppo gestisce in modo puntuale ed efficiente lo smaltimento dei propri rifiuti, al fine di rispettare la normativa vigente e mitigare il proprio impatto ambientale.

In conformità con la normativa nazionale, il Gruppo redige annualmente il Modello Unico di Dichiarazione (MUD) Ambientale, contenente le informazioni relative ad ogni lotto smaltito.

I rifiuti prodotti dal Gruppo sono principalmente connessi ad attività produttive e vengono raccolti in apposite aree identificate come "depositi temporanei" esterni dove sono presenti container e taniche che consentono di evitare contaminazioni di matrice ambientale.

I rifiuti prodotti dal Gruppo possono essere riclassificati come pericolosi e non pericolosi a seconda delle caratteristiche degli stessi.



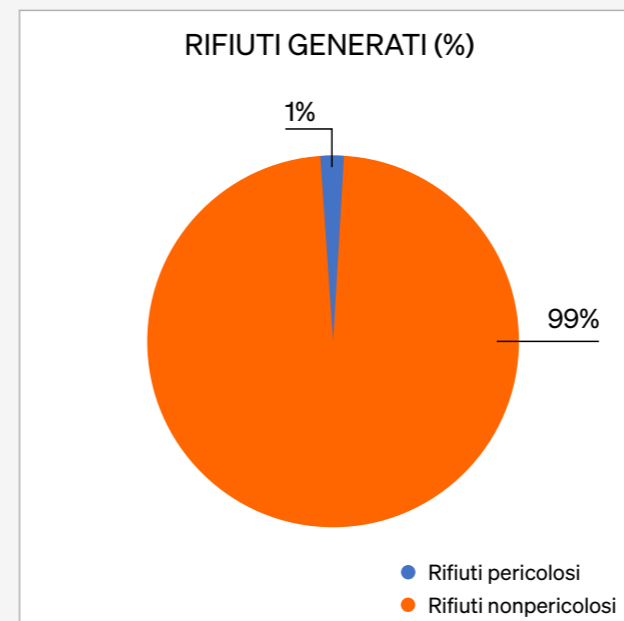
INDICI RELATIVI ALLA PERICOLOSITA' DEI RIFIUTI	2022	2023
Totale kg rifiuti pericolosi	4.421	21.814
Totale kg rifiuti non pericolosi	1.369.632	1.814.837
Totale kg rifiuti prodotti	1.374.053	1.836.651

I rifiuti **non** pericolosi rappresentano la quasi totalità dei rifiuti (100% nel 2022 e 99% nel 2023) e sono costituiti principalmente da imballaggi in legno, plastica e cartone, ferro e acciaio, cemento.

I rifiuti pericolosi rappresentano, invece, l'1% del totale dei rifiuti prodotti nel 2023 e sono principalmente costituiti da residuo di materiale di sabbiatura, pitture e vernici, materiali isolanti e imballaggi contenenti residui di sostanze pericolose o contaminati da tali sostanze.

Un' ulteriore divisione utile per la gestione del tema riguarda la destinazione dei rifiuti prodotti dal Gruppo; tali rifiuti possono, infatti, essere destinati al recupero oppure allo smaltimento. Si riportano di seguito i dettagli sui chilogrammi di rifiuti prodotti dal Gruppo:

INDICI RELATIVI AL RECUPERO DEI RIFIUTI	2022	2023
Totale kg rifiuti a recupero	1.332.766	1.691.807
Totale kg rifiuti a smaltimento	41.287	144.844
Totale	1.374.053	1.836.651



Come previsto dalla normativa nazionale il Gruppo effettua regolarmente gli smaltimenti dei rifiuti prodotti, affidandoli a smaltitori esterni qualificati.

La percentuale dei rifiuti del 2023 che è stata avviata a riciclo a impianti esterni, tramite smaltitori autorizzati è del 92% mentre il restante 8% è stato conferito a smaltimento.

In particolare, i rifiuti non pericolosi prodotti dalla società Metalco S.r.l. sono gestiti principalmente da una società esterna specializzata denominata Recycla S.p.A., che a sua volta procede al recupero degli stessi o all'invio in discarica. Annualmente, in ottica di continuo miglioramento, un consulente Recycla si reca in azienda per fornire consulenza e supporto in modo da identificare ed analizzare eventuali miglioramenti da apportare al processo.

Il rifiuto principale prodotto dalla società Bellitalia è rappresentato, invece, dal cemento.

Quest'ultimo rifiuto viene gestito direttamente dalla società che fornisce a Bellitalia la materia prima, lavorandolo nuovamente per recuperare la parte cementizia e rivendendolo come semilavorato o reintroducendolo nel processo di produzione.

Gli altri rifiuti, rappresentati da ferro, plastica, vernici ad acqua, sono gestiti da un consorzio locale. Infine, il rifiuto costituito dal legno viene utilizzato per alimentare la centrale a biomassa di Perarolo di Cadore.

Il Gruppo ha intrapreso, inoltre, azioni volte a minimizzare i rifiuti indifferenziabili anche nell'area uffici e nelle aree break, grazie alla presenza di isole con cestini che consentono la raccolta differenziata e azioni volte alla riduzione dei consumi di plastica prediligendo, ad esempio, l'installazione di boccioni per l'acqua.

RESPONSABILITA' VERSO LE PERSONE E VERSO LA COMUNITA'



Il Gruppo Metalco, consapevole dell'importanza delle proprie persone per il raggiungimento del successo aziendale, dedica ampia attenzione ai propri dipendenti impegnandosi a garantire quotidianamente il rispetto di valori fondamentali di diversità, inclusione ed uguaglianza, la lotta ad ogni forma di discriminazione e violenza e la promozione di una politica di crescita personale e professionale in grado di permettere uno sviluppo di carriera basato sulle competenze, la professionalità ed il merito, il tutto in un ambiente di lavoro sicuro e protetto.

Al 31 dicembre 2023 il Gruppo è formato da 144 persone, di cui 112 impiegate presso la sede di Castelminio di Resana (TV) e 32 impiegate presso la sede di Ponte nelle Alpi (BL).

DATI SINTESI 2023

Dipendenti totali: 144

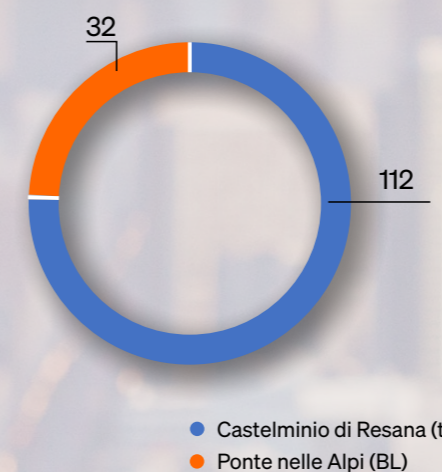
Dipendenti assunti a tempo indeterminato: 72%

Tasso assunzioni: +24%

Nuovi ingressi: 35

Infortunati: 4

ORGANICO STABILIMENTO



La forza lavoro si compone di 121 uomini, pari a circa l'84% del totale, e da 23 donne, pari al 16% del totale.

Occorre precisare che la spiccata preponderanza di personale maschile trova origine nella specificità di alcune mansioni di carattere produttivo che richiedono sforzi fisici ripetuti e spostamenti di pesi rilevanti. Con riferimento alla composizione del personale per categoria professionale al 31 dicembre 2023, il 64% si riferisce a dipendenti con qualifica di operaio e il restante 36% si riferisce ad impiegati.

La presenza femminile è quasi esclusivamente concentrata nella categoria impiegati (90%); la categoria impiegati è costituita dal 43% da donne e dal 57% da uomini.

DIPENDENTI PER CATEGORIA E PER GENERE	2022			2023		
	Uomini	Donne	Totale	Uomini	Donne	Totale
DIRIGENTI	0	0	0	0	0	0
QUADRI	1	0	1	5	1	6
IMPIEGATI	23	13	36	26	19	45
OPERAI	85	1	86	92	1	93
TOTALE	109	14	123	123	21	144

Con riferimento all'età dei propri dipendenti, il 48% del personale appartiene alla fascia d'età tra 30 e 50 anni, il 43% riguarda dipendenti con un'età maggiore di 50 anni, ed il restante 9% interessa i dipendenti con un'età inferiore a 30 anni.

DIPENDENTI PER CATEGORIA E PER FASCE DI ETÀ	2022			2023		
	<30 anni	30-50	> 50 anni	<30 anni	30-50	> 50 anni
DIRIGENTI	0	0	0	0	0	0
QUADRI	0	2	0	0	5	1
IMPIEGATI	4	23	8	3	27	15
OPERAI	4	41	41	8	38	47
TOTALE	8	66	49	11	70	63

Il Gruppo Metalco è fermamente convinto che la stabilità rappresenti un elemento imprescindibile per la costruzione di un rapporto duraturo con i propri dipendenti; ne è la prova che il 73% dei contratti sono stati stipulati a tempo indeterminato.

Con riferimento alle assunzioni e alle cessazioni intervenute nel corso del 2023, a fronte di 15 cessazioni intervenute (tutti uomini) che hanno interessato per il 33% dipendenti con un'età superiore a 50 anni e per il 53% dipendenti con età compresa tra 30 e 50 anni, sono state assunte 35 nuove persone (di cui 8 donne) di cui il 71% con un'età compresa tra 30 e 50 anni ed il 6% con un'età inferiore a 30 anni.

DIPENDENTI PER TIPOLOGIA DI CONTRATTO E GENERE	2022			2023		
	Uomini	Donne	Totale	Uomini	Donne	Totale
TEMPO DETERMINATO	8	1	9	38	1	39
TEMPO INDETERMINATO	112	2	114	83	22	105
TOTALE	120	3	123	121	23	144

ASSUNZIONI PER GENERE E FASCE DI ETÀ	2022			2023		
	<30 anni	30-50	> 50 anni	<30 anni	30-50	>50 anni
UOMINI	1	9	7	2	17	8
DONNE	0	1	0	0	8	0
TOTALE	1	10	7	2	25	8

CESSAZIONI PER GENERE E FASCE DI ETÀ	2022			2023		
	<30 anni	30-50	> 50 anni	<30 anni	30-50	>50 anni
UOMINI	0	16	5	2	8	5
DONNE	0	1	0	0	0	0
TOTALE	0	17	5	2	8	5

Il Gruppo, nel tentativo di facilitare per quanto possibile la conciliazione degli impegni aziendali con le esigenze personali dei propri dipendenti, prevede anche l'impiego di personale con contratti part-time, che nel 2023 interessa una quota minoritaria (circa l'8%) costituita da 6 donne e 5 uomini.

DIPENDENTI PER TIPOLOGIA DI IMPIEGO	2022			2023		
	Uomini	Donne	Totale	Uomini	Donne	Totale
FULL TIME	104	10	114	116	17	133
PART TIME	5	4	9	5	6	11
TOTALE	109	14	123	121	23	144

Il Gruppo, credendo particolarmente nella formazione delle giovani leve, ha stipulato diverse convenzioni con Università e Istituti secondari di secondo grado per l'attivazione di stage e tirocini e per la segnalazione di studenti meritevoli.

Oltre alle suddette convenzioni il Gruppo è solito anche instaurare delle collaborazioni con Università ed altri Enti per lo sviluppo di determinati progetti.

In particolare, nel corso del 2023 si segnala la collaborazione con il Politecnico di Milano, l'Accademia di Belle Arti di Brera e ARD&NT Institute Milano relativamente al "Workshop "In & Out Door Design" avente ad oggetto un progetto di riqualificazione del waterfront della città di Rimini e l'analisi marketing sul brand Metalco effettuata dagli studenti di ISIA Roma Design, Istituto Universitario di design.

SALUTE E SICUREZZA NEI LUOGHI DI LAVORO

Il Gruppo garantisce l'integrità fisica e morale dei propri dipendenti, condizioni di lavoro rispettose della dignità individuale e ambienti di lavoro sicuri e salubri, nel pieno rispetto della normativa vigente in materia di prevenzione degli infortuni sul lavoro e protezione dei lavoratori.

A tal fine il Gruppo ha provveduto ad elaborare un Documento di Valutazione del Rischio (DVR), in cui vengono identificati, per ogni area aziendale, sia pericoli presenti ed il relativo livello di rischio, sia le misure di prevenzione individuate per limitare i rischi.

Oltre alla predisposizione ed aggiornamento periodico del DVR, il Gruppo pone in essere le seguenti misure di tutela:

- programmazione e definizione di adeguate risorse economiche, umane ed organizzative necessarie per il rispetto delle misure di prevenzione e sicurezza, per la verifica della loro attuazione e per la vigilanza sull'osservanza degli adempimenti prescritti;
- programmazione dei processi produttivi in modo tale da ridurre al minimo l'esposizione al rischio dei lavoratori, in relazione ai rischi individuati nel DVR;
- manutenzione programmata e straordinaria quando necessario di macchine, impianti e ambienti di lavoro in generale;
- predisposizione di apposita segnaletica per vie di esodo, uscite di emergenza, attrezzatura di pronto soccorso e per i presidi di sicurezza;
- assegnazione di compiti e mansioni ai lavoratori tenendo conto delle loro capacità e delle condizioni di salute;
- partecipazione a corsi di primo soccorso, antincendio e più in generale corsi attinenti la sicurezza sui luoghi di lavoro.



Il Sistema di Gestione prevede la stretta collaborazione tra diverse figure ed un sistema di deleghe formali.

Con riferimento alle figure aziendali il primo responsabile delle attività organizzative e operative collegate alla gestione delle tematiche in materia di Salute e Sicurezza sul Lavoro è il Datore di lavoro che è da individuarsi nel Presidente del Consiglio di Amministrazione.

Vi sono poi i Dirigenti, responsabili in concorso con il Datore di Lavoro, che hanno il compito di attuare le direttive di quest'ultimo, organizzando l'attività lavorativa e vigilando su di essa ed i Preposti, ovvero coloro che sovrintendono l'attività lavorativa e che garantiscono l'attuazione delle direttive ricevute, controllandone la corretta esecuzione da parte dei dipendenti ed esercitando un funzionale potere di iniziativa.

Un ruolo particolarmente rilevante è affidato poi al Responsabile del Servizio di Prevenzione e Protezione (RSPP), esterno al Gruppo e in possesso dei requisiti di professionalità, esperienza e formazione.

INFORTUNI SUL LAVORO		
ANNO	2022	2023
ORE LAVORATE	210.304	224.526
INFORTUNI	6	4
DI CUI CON GRAVI CONSEGUENZE*	0	0
TASSO DI INFORTUNI**	28,53	17,82
TASSO DI INFORTUNI CON GRAVI CONSEGUENZE	—	—

L'RSPP, nominato direttamente dal Datore di lavoro, è responsabile per conto dello stesso di valutare tutti i rischi per la Salute e la Sicurezza dei lavoratori, individuando tutte le misure di mitigazione degli stessi nonché delle necessità formative, pianificazione ed erogazione della formazione obbligatoria in ambito sicurezza.

La sorveglianza sanitaria viene affidata al Medico Competente che collabora anch'esso all'identificazione dei rischi collegati alla salute e alla sicurezza dei lavoratori.

In termini di salute e sicurezza sui luoghi di lavoro un ruolo importante viene infine rivestito anche dai dipendenti stessi, ai quali viene richiesto di prendersi cura della propria salute e sicurezza e di quella delle altre persone presenti sul luogo di lavoro, su cui ricadono gli effetti delle loro azioni o omissioni, conformemente alla propria formazione, alle istruzioni e ai mezzi forniti dal datore di lavoro.

Al fine di presidiare costantemente la salute e la sicurezza sui luoghi di lavoro, il Gruppo pianifica delle riunioni periodiche annuali tra Datore di Lavoro (o suo rappresentante), l'RSPP, il Medico competente e l'RLS (Rappresentante dei lavoratori per la sicurezza) al fine condividere i possibili pericoli connessi ai luoghi lavorativi.

A tali riunioni si aggiungono quelle informali di aggiornamento tra l'RSPP ed i singoli preposti.

L'efficacia del proprio sistema di prevenzione dei rischi è verificata anche mediante l'utilizzo di appositi registri nei quali vengono annotati gli infortuni accorsi, al fine di individuarne le cause e le possibili azioni correttive.

Nel corso degli anni il Gruppo ha registrato una riduzione del numero degli infortuni sul lavoro, passato da 6 nel 2022 a 4 nel 2023.

Nell'anno 2023, come descritto nel paragrafo dedicato alle certificazioni, la società Metalco ha ottenuto la certificazione **ISO 45001** in tema di salute e sicurezza sul lavoro. L'adozione della ISO 45001 garantisce la salute e la sicurezza sul lavoro, riducendo infortuni e malattie professionali e garantendo la conformità normativa. Favorisce un ambiente di lavoro sicuro, aumentando produttività e coinvolgimento dei dipendenti, riducendo di conseguenza i costi legati ad incidenti e assenze dei lavoratori.

* Per infortuni con gravi conseguenze si intende infortuni comportanti un'assenza superiore a 180 giorni.

** Il tasso di infortuni è calcolato come numero di infortuni occorsi durante l'anno sul numero di ore totali lavorate, moltiplicato per 1.000.000

COMUNITA' SPONSORIZZAZIONI

Il Gruppo Metalco, oltre al perseguimento dei risultati economici, è impegnato anche a migliorare la competitività ed il benessere generale dei territori in cui opera lo stesso.

Tale impegno si manifesta principalmente nello sport, ambito in cui il Gruppo sostiene differenti realtà.

Da diversi anni viene sponsorizzata una società di softball (baseball femminile) di Castelfranco Veneto (TV), la Metalco Thunders Castelfranco, militante nel campionato di serie A1.

Attraverso questa sponsorizzazione il Gruppo persegue infatti l'obiettivo di valorizzare i giovani, in particolar modo di genere femminile, in un contesto che tenda a premiare lo spirito di gruppo, la crescita delle relazioni umane, il rispetto, l'accettazione delle diversità, tutti valori in cui lo stesso Gruppo crede fermamente.

Altra sponsorizzazione in ambito sportivo coinvolge la A.S.D. Ride Your Dreams Treviso, associazione sportiva dilettantistica dedicata alla promozione del running e trail running.

Questa collaborazione rafforza il legame dell'azienda con il territorio e il mondo dello sport, incoraggiando uno stile di vita attivo e la passione per la corsa.

Tra le realtà sportive sponsorizzate, il Gruppo supporta anche lo Sci Club di Ponte nelle Alpi, altra associazione sportiva dilettantistica, punto di riferimento per gli appassionati di sci. Questa sponsorizzazione ha un significato speciale per il gruppo, poiché Ponte nelle Alpi ospita lo stabilimento di Bellitalia, parte integrante della rete aziendale.

Il Gruppo Metalco non si limita a promuovere associazioni sportive, ma dimostra il proprio impegno verso il benessere delle persone anche da una prospettiva più ampia.

Da alcuni anni, infatti, il gruppo sostiene la Fondazione per l'Infanzia Ronald McDonald, un'organizzazione che si dedica a migliorare la vita di famiglie con bambini malati.

La Fondazione opera principalmente attraverso la creazione e la gestione di Case Ronald e Family Room, strutture accoglienti situate vicino agli ospedali, dove le famiglie possono soggiornare durante i trattamenti medici dei propri figli, mantenendo la vicinanza e il supporto necessari in momenti difficili.

Inoltre, il Gruppo ha sponsorizzato anche la società Carmen Auto Aiuto, contribuendo all'acquisto di un furgone attrezzato per il trasporto di persone con disabilità.

Questo gesto rappresenta un ulteriore passo verso il sostegno a categorie fragili, facilitando la mobilità e migliorando la qualità della vita di chi vive situazioni di vulnerabilità.

Attraverso queste iniziative, il Gruppo Metalco conferma il suo impegno sociale, dimostrando sensibilità verso i bisogni concreti delle comunità in cui opera.



METALCO THUNDERS CASTELFRANCO VENETO



A.S.D. RIDE YOUR DREAMS TREVISO



SCI CLUB DI PONTE NELLE ALPI



GRI CONTENT INDEX Profilo dell'organizzazione			
N. GRI	DESCRIZIONE GRI	PAGINA N.	NOTE
102-1	Nome dell'organizzazione	6	
102-2	Attività, marchi, prodotti e servizi	6, 10	
102-3	Luogo della sede principale	8	
102-4	Luogo delle attività	8	
102-5	Proprietà e forma giuridica	6	
102-6	Mercati serviti	20	
102-7	Dimensione dell'organizzazione	6,21,41	
102-8	Informazioni su dipendenti e gli altri lavoratori	40-43	
102-9	Catena di fornitura	22	
102-10	Modifiche significative all'organizzazione e alla sua catena di fornitura		Non applicabile in quanto primo anno di rendicontazione.
102-11	Principio di precauzione	26-29	
102-12	Iniziativa esterne		Non applicabile.
102-13	Adesione ad associazioni	25	
Strategia			
N. GRI	DESCRIZIONE GRI		
102-14	Dichiarazione di un alto dirigente	5	
Etica ed integrità			
N. GRI	DESCRIZIONE GRI		
102-16	Valori, principi, standard e norme di comportamento	16 -18	
Governance			
N. GRI	DESCRIZIONE GRI		
102-18	Struttura della governance	14 - 15	
Coinvolgimento degli Stakeholder			
N. GRI	DESCRIZIONE GRI		
102-40	Elenco dei gruppi di Stakeholder	12	
102-41	Accordi di contrattazione collettiva		La percentuale di dipendenti coperti da contratto collettivo è pari al 100%
102-42	Individuazione e selezione degli Stakeholder	12	
102-43	Modalità di coinvolgimento degli Stakeholder	13	
102-44	Temi e criticità chiave sollevati	13	
Pratiche di rendicontazione			
N. GRI	DESCRIZIONE GRI		
102-45	Soggetti inclusi nel bilancio consolidato	7	
102-46	Definizione del contenuto del report e perimetri dei temi	13	
102-47	Elenco dei temi materiali	13	Non applicabile in quanto primo anno di rendicontazione.
102-48	Revisione delle informazioni		Non applicabile in quanto primo anno di rendicontazione.
102-49	Modifiche alla rendicontazione		Non applicabile in quanto primo anno di rendicontazione.
102-50	Periodo di rendicontazione	7	Non applicabile in quanto primo anno di rendicontazione.
102-51	Data del report più recente		
102-52	Periodicità della rendicontazione	7	
102-53	Contatti per richiedere informazioni riguardanti il report	7	
102-54	Dichiarazione sulla rendicontazione in conformità ai GRI Standards	7	
102-55	Indice dei contenuti GRI	7	
102-56	Assurance esterna	48-49	Il documento non è sottoposto ad assurance esterna.

N. GRI	DESCRIZIONE GRI	PAGINA N.	NOTE
Performance economica: topic specific standards			
GRI 201: PERFORMANCE ECONOMICA 2016			
103-2	Informazioni sulle modalità di gestione	20-21	
201-1	Valore economico direttamente generato e distribuito	21	
GRI 204: PRATICHE DI APPROVVIGIONAMENTO 2016			
103-2	Informazioni sulle modalità di gestione	22	
204-1	Proporzione di spesa verso fornitori locali	22	
GRI 205: ANTICORRUZIONE 2016			
103-2	Informazioni sulle modalità di gestione	16 -18	
205-3	Episodi di corruzione accertati e azioni intraprese		Nel corso del 2023 non sono stati registrati episodi di corruzione accertati.
Performance di prodotto e ambientale: topic specific standards			
GRI 301: MATERIALI 2016			
103-2	Informazioni sulle modalità di gestione	30-31	
301-1	Materiali utilizzati per peso o volume	31	
GRI 302: ENERGIA 2016			
103-2	Informazioni sulle modalità di gestione	32, 35	
302-1	Energia consumata all'interno dell'organizzazione	33	
302-3	Intensità energetica	34	
GRI 303: ACQUA E SCARICHI IDRICI 2018			
103-2	Informazioni sulle modalità di gestione	36	
303-5	Consumo di acqua	36	
GRI 306: RIFIUTI 2020			
103-2	Informazioni sulle modalità di gestione	38-39	
306-1	Produzione di rifiuti e impatti significativi connessi ai rifiuti	38-39	
306-2	Gestione degli impatti significativi connessi ai rifiuti	38-39	
306-3	Rifiuti prodotti	38-39	
306-4	Rifiuti non destinati a smaltimento	38-39	
306-5	Rifiuti destinati a smaltimento	38-39	
Performance sociale: topic specific standards			
GRI 401: OCCUPAZIONE 2016			
103-2	Informazioni sulle modalità di gestione	40-43	
401-1	Nuove assunzioni e turnover	43	
GRI 403: SALUTE E SICUREZZA SUL LAVORO 2018			
103-2	Informazioni sulle modalità di gestione	44-45	
403-1	Sistema di gestione della salute e sicurezza sul lavoro	44-45	
403-2	Identificazione dei pericoli, valutazione dei rischi e indagini sugli incidenti	44-45	
403-3	Servizi di medicina del lavoro	44-45	
403-4	Partecipazione e consultazione dei lavoratori e comunicazione in materia di salute e sicurezza sul lavoro	44-45	
403-5	Formazione dei lavoratori in materia di salute e sicurezza sul lavoro	44-45	
403-6	Promozione della salute dei lavoratori	44-45	
403-7	Prevenzione e mitigazione degli impatti in materia di salute e sicurezza sul lavoro all'interno delle relazioni commerciali	44-45	
403-9	Infortuni sul lavoro	45	
GRI 405: DIVERSITA' E PARI OPPORTUNITA' 2016			
103-2	Informazioni sulle modalità di gestione	42-43	
405-1	Diversità negli organi di governo e tra i dipendenti	42-43	



CONCEPT:
Sabrina Tubia
Marketing Department

AGORA MAKERS ITALY S.r.l.
© Tutti i diritti riservati.

è vietata la riproduzione anche parziale di immagini e testi.

info@agoramakers.com

Via della Fornace, 44
31023 Castelminio di Resana (TV) ITALY

T. +39 0423.7863

www.agoramakers.com



